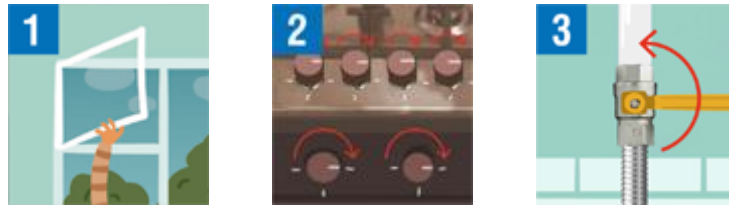


Правила использования газа в быту

Основные правила пользования бытовыми газовыми приборами

1. Перед использованием плиты необходимо проветрить помещение (1) и убедиться, что все краны перед горелками рабочего стола и горелкой духовки закрыты (2), и только в этом случае следует полностью открыть кран на газопроводе к плите (3).



2. Зажженную спичку нужно поднести к горелке, затем открыть кран включаемой горелки, при этом газ должен загораться во всех отверстиях горелки.

3. Горение газа считается нормальным, если пламя горелки спокойное, голубоватое или фиолетовое.



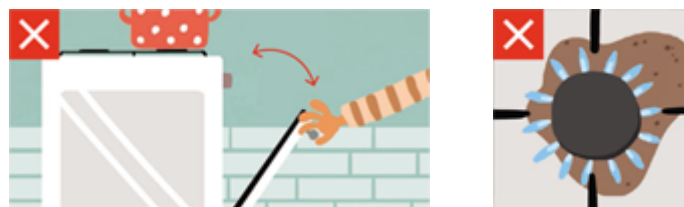
4. Запрещается оставлять в открытом положении кран включаемой горелки без пламени более 5 секунд.

5. Нормальное пламя не должно выбиваться из-под посуды. Если же пламя выбивается из-под посуды, следует краном горелки его уменьшить. Посуду с широким дном нужно ставить на специальные конфорочные кольца с высокими ребрами во избежание отравления продуктами неполного сгорания газа. Не рекомендуется ставить посуду с широким дном на конфорку плиты.

6. По окончании пользования плитой нужно перекрыть все краны рабочего стола.

7. Перед зажиганием горелки духовки духовку необходимо проветрить в течение 3–5 минут.

8. Плиту необходимо содержать в чистоте, не допуская её загрязнения.



Что надо знать про угарный газ

- Угарный газ образуется при использовании любого газового оборудования.
- Угарный газ невидим и не имеет запаха. Его никак невозможно почувствовать.
- Трех вдохов угарного газа достаточно для взрослого человека, чтобы получить смертельное отравление, а концентрация его в воздухе в количестве более 0,1% приводит к смерти в течение часа.

При использовании газа в быту вы обязаны:

1. Следить за нормальной работой газовых приборов, дымовых и вентиляционных каналов, проверять тягу до включения и во время работы газовых приборов с отводом продуктов сгорания газа в дымоход. Периодически очищать «карман» дымохода.

2. По окончании пользования газом закрыть краны на газовых приборах, а при размещении баллонов внутри кухонь дополнительно закрыть вентили у баллонов.

3. В случае предстоящего отсутствия в квартире более суток закрывать краны на газопроводе перед газовым оборудованием, кроме газового оборудования, рассчитанного на непрерывную работу и оснащенного автоматикой безопасности, которое необходимо отключать при отсутствии в квартире в течение двух и более суток.

4. При внезапном прекращении подачи газа немедленно закрыть краны горелок газовых приборов и сообщить в аварийную газовую службу.

5. При появлении в помещении квартиры запаха газа немедленно прекратить пользование газовыми приборами, перекрыть краны к приборам и на приборах, открыть окна или форточки для проветривания помещения, вызвать аварийную газовую службу по телефону 04 (вне загазованного помещения)! Не зажигать огонь, не курить, не включать и не выключать электроосвещение и электроприборы, не пользоваться электрозвонком.

6. В зимнее время необходимо периодически проверять оголовки дымоходов с целью недопущения их обмерзания и закупорки.

При использовании газа в быту запрещается:

1. Производить самовольную газификацию дома или квартиры, перестановку, замену и ремонт газовых приборов, баллонов и запорной арматуры.

2. Осуществлять перепланировку помещения, где установлены газовые приборы, изменять площадь отапливаемых помещений без согласования с органом местного самоуправления.

3. Вносить изменения в конструкцию газовых приборов. Изменять устройство дымовых и вентиляционных каналов; клеивать вентиляционные каналы, замуровывать и клеивать «карманы» и люки, предназначенные для чистки дымоходов.

4. Отключать автоматику безопасности и регулирования. Пользоваться газом при неисправных газовых приборах, автоматике безопасности, отключающих устройствах (кранах) и газовых баллонах, особенно при обнаружении утечки газа.

5. Пользоваться газом при нарушении целостности и плотности кладки, штукатурки (при появлении трещин) газифицированных печей и их дымоходов.

6. Устанавливать и использовать задвижку (шибер) на дымовом канале, дымоходе, дымоотводе. При наличии в конструкции печи задвижки (шибера) обеспечить её извлечение и герметизацию с внешней стороны стенки дымового канала образовавшегося отверстия (щели).

7. Использовать, устанавливать газифицированные печи в помещениях многоквартирных домов.

8. Пользоваться газовыми приборами при отсутствии тяги в дымовых и вентиляционных каналах, закрытых форточках (фрамугах), закрытом положении жалюзийной решетки на вентиляционном канале. При этом в нижней части двери или стены, выходящей в смежное помещение, необходимо предусматривать решетку или зазор между дверью и полом, а также специальные приточные устройства в наружных стенах или окнах.

9. Использовать устройства принудительной вентиляции (вытяжку, вентилятор) при работающих газовых котлах или колонках.

10. Оставлять работающие газовые приборы без присмотра (кроме приборов, рассчитанных на непрерывную работу и имеющих для этого соответствующую автоматику безопасности).

11. Допускать к пользованию газовыми приборами детей дошкольного возраста, лиц, не контролирующих свои действия и не знающих правила пользования этими приборами.

12. Использовать газ и газовые приборы не по назначению. Пользоваться газовыми плитами для отопления помещений.

13. Пользоваться помещениями, где установлены газовые приборы, для сна и отдыха.

14. Сушить белье над газовой плитой или вблизи неё.

15. Проверять работу вентиляционных каналов, герметичность соединений газового оборудования с помощью источников открытого пламени, в том числе спичек, зажигалок, свечей и иных.

16. Хранить в помещениях и подвалах порожние и заполненные баллоны с сжиженным газом. Самовольно, без специального инструктажа производить замену порожних баллонов на заполненные газом и подключать их.

17. Иметь в газифицированном помещении более одного баллона вместимостью более 5 литров, не подключенного к газовой плите.

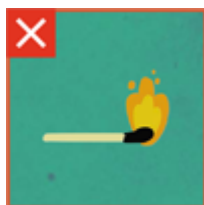
18. Размещать баллоны на расстоянии менее 0,5 м от газовой плиты, 1 м до отопительных приборов, 2 м до горелок печей, менее 1 м от электросчетчика, выключателей и иных электрических приборов и оборудования.

19. Подвергать баллоны со сжиженным газом солнечному и тепловому воздействию.

20. Допускать порчу газового оборудования и хищение газа.

21. Перекручивать, передавливать, заламывать, растягивать или зажимать газовые шланги, соединяющие газовое оборудование с газопроводом.

При появлении запаха газа запрещается:



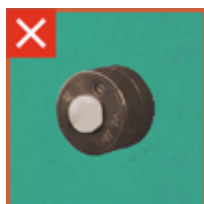
Зажигать огонь



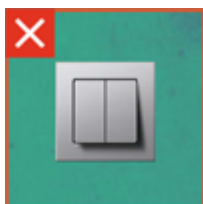
Куриль



Пользоваться лифтом



Пользоваться
электрозвонками



Включать и выключать
электроосвещение
и электроприборы



Звонить по телефону
в загазованном помещении